



AICA Test & Licence
Automated System

ATLAS 2.X : CONTROLLI PRE ESAME



AICA
Associazione Italiana per l'Informatica
ed il Calcolo Automatico



Configurazione di Atlas 2.x sul server

CONTESTO

- La macchina deve rispecchiare le seguenti caratteristiche MINIME di sistema:

Valori MINIMI per Server di TC con 10 postazioni d'esame	
Processore	Pentium IV 2 Ghz
RAM	2 GB
HardDisk	15 GB Spazio su disco in formato NTFS
Risoluzione minima	1280 x 1024
Sistema Operativo (sia 32 bit che 64 bit)	Windows 7 / 2008 Server / Vista / 2003 Server

Di seguito i requisiti validi esclusivamente per sistemi operativi Windows XP Professional:

Valori MINIMI per Server di TC con 10 postazioni d'esame (SOLO PER SISTEMI WINDOWS XP PROFESSIONAL)	
Processore	Pentium IV 1,8 Ghz
RAM	1 GB
HardDisk	15 GB Spazio su disco in formato NTFS
Risoluzione minima	1280 x 1024
Sistema Operativo	Windows XP Professional (NO HOME EDITION)

A partire da questa versione la piattaforma Atlas utilizzerà una versione di Java proprietaria. Il funzionamento di Atlas sarà quindi INDIPENDENTE dalla versione di Java in uso sulle macchine dell'Aula d'esami.

IMPORTANTE: CONTROLLARE SEMPRE LO STATO DEL FIREWALL DI WINDOWS, CHE IN FASE DI ESAME DEVE ESSERE DISABILITATO.

CONTROLLI

- **ASSICURARSI CHE SUL CLIENT SIA INSTALLATA LA VERSIONE DELLA POSTAZIONE STUDENTE PIU' RECENTE**

Su alcune configurazioni di windows, a causa di attività di sistema, sono state registrate delle problematiche lato client che determinavano perdite di focus inaspettate durante lo svolgimento di sessioni d'esame: a tal proposito è stata sviluppata una nuova release della postazione studente, disponibile al download al link <https://download-atlas.aicanet.it> (la versione è sempre indicata come 2.9, ma l'installer è differente) : non è necessario reinstallare il server Atlas.

- Prima di procedere con l'esame, è necessario disattivare qualunque Antivirus in uso , ed eventualmente procederne alla disinstallazione se fosse tra gli Antivirus considerati "incompatibili" , secondo la scheda di risoluzione al link <http://atlas.aicanet.it/info/04documentazione/installazione.html> selezionando la scheda 10 - LISTA DI COMPATIBILITA' DEGLI ANTIVIRUS.
- Prima di procedere con l'esame controllare, in Gestione Test Center, di aver effettuato correttamente la sincronizzazione, verificandone lo stato:

Sessione del 13/02/2012 (n° 3030750)

Dettaglio Sessione					
Storico Modifiche Sessione		Generated Tests	Annulla la Sessione	Abilita Esaminatori	Modifica Sessione
Tipologia	Straordinaria	Numero Studenti Previsti	22		
Certificazione	ECDL - CORE	Numero Studenti Effettivi	10		
Ora Inizio	14 : 00	Numero Esami Previsti	22		
Ora Fine	18 : 00	Numero Esami Effettivi	69		
Sede	VIA BERNINA, 41 - MILANO (MI)	Numero Esami Superati	0		
Stato	In programma	Numero Esami Non Superati	0		
Data Creazione Sessione	20/12/2011	Numero Esami Falliti	0		
Stato Sincronizzazione	Sincronizzazione Totale	Numero Esami Annullati	0		
Data Ultima Sincronizzazione	13/02/2012 11:45	Percentuale Esami Superati	0.0%		
Data Ultimo Aggiornamento Sessione	13/02/2012	Percentuale Esami Non Superati	0.0%		
Note		Percentuale Esami Falliti	0.0%		
		Percentuale Esami Annullati	0.0%		
		Percentuale Generazione Test	100.0%		

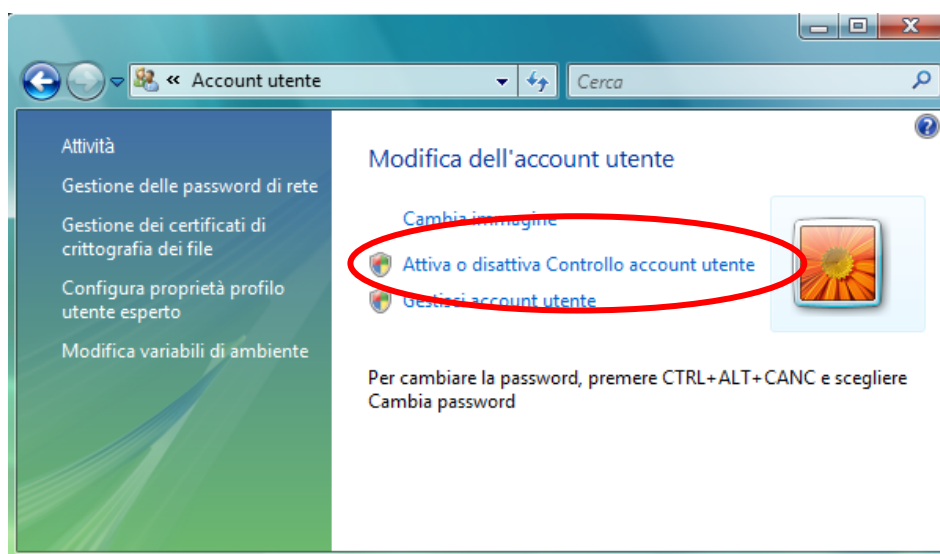
La sessione è stata sincronizzata con successo

Configurazione di Atlas 2.x sul client

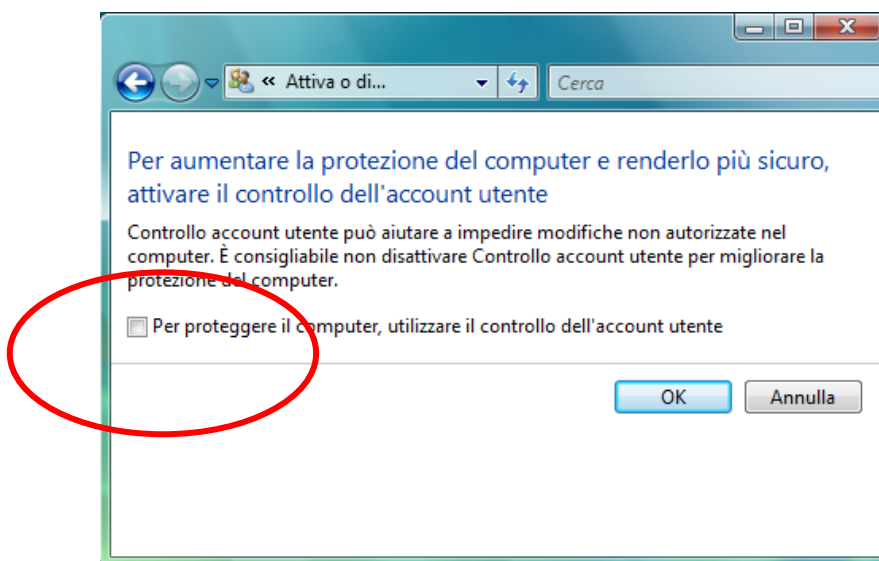
Per un corretto svolgimento dell'esame su sistemi operativi Windows 7 / Vista , disattivare la funzionalità **"Controllo Account Utente"** .

Procedura per sistemi Windows Vista :

- Accedere al **Pannello di Controllo > Account Utente > Account Utente**
- Cliccare su **"Attiva o Disattiva controllo Account Utente"**



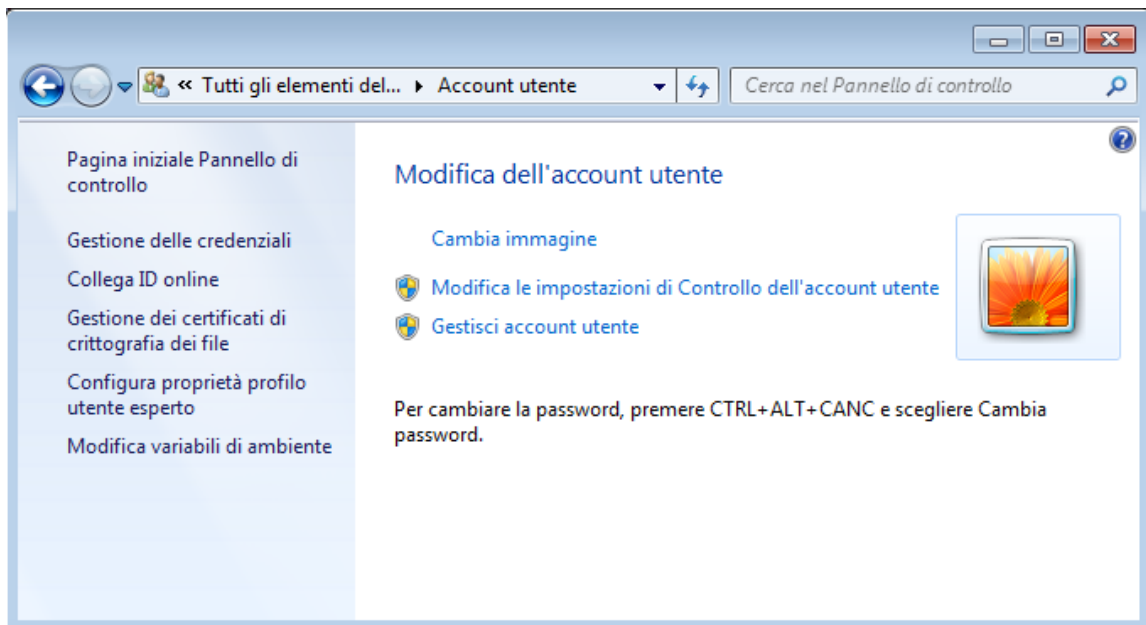
- Togliere il segno di spunta dalla casella **"Per proteggere il computer utilizzare il controllo dell'account utente"** e cliccare su OK



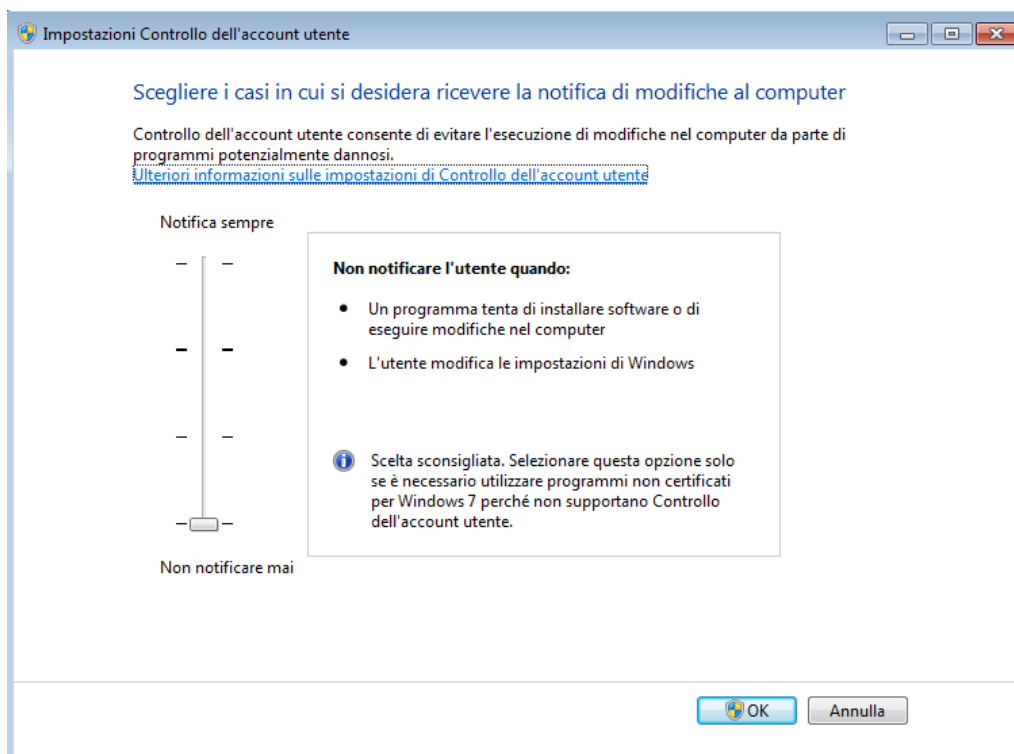
- **Riavviare il computer per rendere effettive le nuove impostazioni.**

Procedura per sistemi Windows 7 :

- Accedere al **Pannello di Controllo > Account Utente > Account Utente**
- Cliccare su **“Modifica le impostazioni di Controllo dell’account utente”**



- Impostare il livello di notifica su : **“Non notificare mai”**



- **Riavviare il computer per rendere effettive le nuove impostazioni.**

CONTROLLI

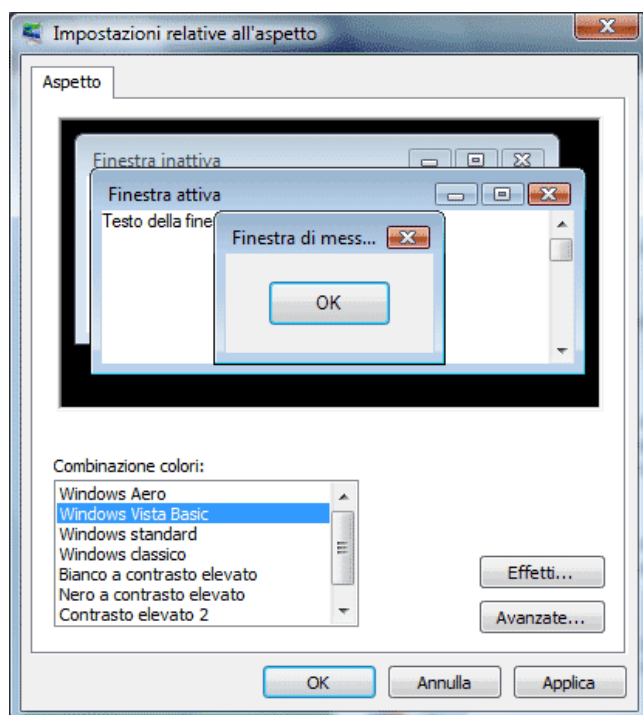
- Disattivare gli **Aggiornamenti Automatici** di Windows o di qualsiasi altra applicazione;
- Disattivare qualunque **Antivirus** in uso, ed eventualmente procedere alla disinstallazione se fosse tra gli Antivirus considerati “incompatibili”, secondo la scheda di risoluzione al link <http://atlas.aicanet.it/info/04documentazione/installazione.html> selezionando la scheda 10 - LISTA DI COMPATIBILITA' DEGLI ANTIVIRUS;
- Disattivare gli aggiornamenti automatici di JAVA da **Pannello di controllo -> java -> Aggiornamento** togliendo la spunta da “**Controllare automaticamente la presenza di aggiornamenti**”

DISABILITAZIONE DI WINDOWS AERO

L’interfaccia Aero disponibile in Windows Vista e Seven (verificare le versioni) può generare, durante lo svolgimento dell’esame, il fallimento dello stesso per “**PERDITA DI FOCUS**”: per ovviare il problema occorre disabilitare l’**interfaccia Aero** ed abilitare l’interfaccia **Windows Basic**.

Disattivare Aero (Windows Vista):

- Start
- Pannello di controllo
- Aspetto e personalizzazione
- Personalizzazione
- Colore e aspetto finestre
- cliccare su “Apri proprietà aspetto classico...”
- selezionare come combinazione colori *Windows Vista Basic*
-

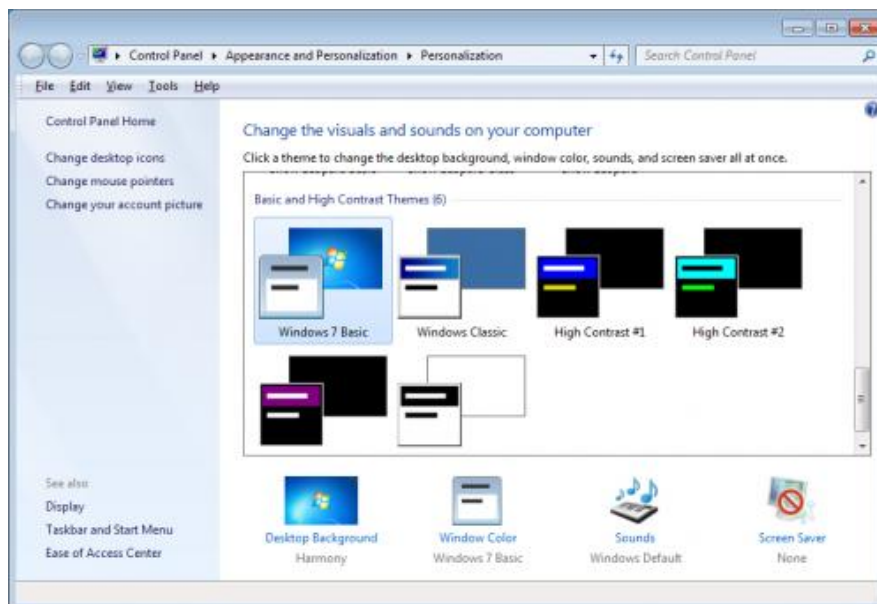


cliccare su **OK** per confermare

Disattivare Aero (Windows Seven):

- *Start*
- *Pannello di controllo*
- *Personalizzazione*

Si apre il pannello di controllo della finestra di personalizzazione del desktop dove vedrete visualizzati tutti i temi disponibili sul computer, i temi originali presenti di default con il sistema operativo si trovano di solito nella parte alta della schermata mentre quelli di terze parti aggiunti da voi nella parte inferiore.




Per disabilitare Windows Aero scorrere fino alla base e selezionare uno dei temi **High Contrast** con un doppio clic, si consiglia di scegliere il tema di **Windows 7 Basic** che assomiglia molto a quello di default ma con Aero disattivata, indipendentemente dalla scelta Aero viene disattivata dopo la scelta del nuovo tema.


DISABILITAZIONE DI WINDOWS LIVE FAMILY SAFETY

Per rimuovere Family Safety, disinstalla innanzitutto il filtro Family Safety da ogni computer in cui è stato installato. Accedi quindi al sito Web Family Safety con lo stesso Windows Live ID utilizzato per installarlo e rimuovi l'account del genitore principale. In questo modo verrà rimossa l'intera famiglia da Family Safety.

Per disinstallare il filtro Family Safety dai computer che eseguono Windows 7

1. Fai clic sul pulsante Start , scegli Pannello di controllo e quindi Disinstalla un programma in Programmi.
2. Fai clic su Windows Live Essentials, quindi scegli Disinstalla/Cambia. Se richiesto, fai clic su Continua.
3. Seleziona la casella di controllo accanto a Family Safety, quindi scegli Continua.
4. Segui le istruzioni visualizzate.
5. Dopo aver disinstallato il filtro Family Safety, riavvia il computer.

Per disinstallare il filtro Family Safety dai computer che eseguono Windows Vista

1. Fai clic sul pulsante Start , scegli Pannello di controllo, Programmi e Programmi e funzionalità.
2. Fai clic su Windows Live Essentials e quindi su Disinstalla. Se richiesto, fai clic su Continua.
3. Seleziona la casella di controllo accanto a Family Safety, quindi scegli Continua.
4. Segui le istruzioni visualizzate.
5. Dopo aver disinstallato il filtro Family Safety, riavvia il computer.

Per disinstallare il filtro Family Safety dai computer che eseguono Windows XP

1. Fai clic sul pulsante Start, scegli Pannello di controllo, quindi fai doppio clic su Installazione applicazioni.
2. Nell'area dei programmi attualmente installati, seleziona Windows Live Essentials, quindi scegli Rimuovi. Se richiesto, fai clic su Continua.
3. Seleziona la casella di controllo accanto a Family Safety, quindi scegli Continua.
4. Segui le istruzioni visualizzate.
5. Dopo aver disinstallato il filtro Family Safety, riavvia il computer.

Dopo aver disinstallato il software, accedi a Family Safety e rimuovi l'account del genitore principale.

Per rimuovere l'account del genitore principale

1. In qualsiasi computer, accedi al [sito Web Family Safety](#) e accedi con il Windows Live ID del genitore principale, ovvero quello che ha installato Family Safety.
2. In Riepilogo famiglia fai clic su Rimuovi un membro della famiglia.
3. Seleziona la casella di controllo accanto al nome del genitore principale, quindi fai clic su Rimuovi e di nuovo su Rimuovi



Nel caso in cui sussistano problemi, inviare una comunicazione all'Help Desk specificando:

- **Codice Test Center**
- **Esposizione del problema riscontrato**
- **Contatto telefonico (anche cellulare)**
- **Log di Atlas (Atlas System Manager > Raccolta e invio log)**

Per qualsiasi delucidazione, informazione, supporto tecnico o dubbio contattare l'Help Desk Atlas attraverso i seguenti canali:

- Telefono: **02 697733**
- Mail: supporto-atlas@webscience.it
- Ticket: <https://teca.aicanet.it/areaatlas/helpdesk-ticketing/>