



---

AICA Test & Licence  
Automated System

## ATLAS 2.X – IL MANAGER NON SI AVVIA



**AICA**  
Associazione Italiana per l'Informatica  
ed il Calcolo Automatico





## Avvio di Atlas 2.x sul server

### CONTESTO

- La macchina deve rispecchiare le seguenti caratteristiche MINIME di sistema:

Valori MINIMI per Server di TC con 10 postazioni d'esame	
Processore	Pentium IV 2 Ghz
RAM	2 GB
HardDisk	15 GB Spazio su disco in formato NTFS
Risoluzione minima	1280 x 1024
Sistema Operativo (sia 32 bit che 64 bit)	Windows 7 / 2008 Server / Vista / 2003 Server

**Di seguito i requisiti validi esclusivamente per sistemi operativi Windows XP Professional:**

Valori MINIMI per Server di TC con 10 postazioni d'esame (SOLO PER SISTEMI WINDOWS XP PROFESSIONAL)	
Processore	Pentium IV 1,8 Ghz
RAM	1 GB
HardDisk	15 GB Spazio su disco in formato NTFS
Risoluzione minima	1280 x 1024
Sistema Operativo	Windows XP Professional (NO HOME EDITION)

**LE CARATTERISTICHE SI RIFERISCONO A MACCHINE USATE ESCLUSIVAMENTE PER L'UTILIZZO DEL SOFTWARE ATLAS: SE SULLO STESSO COMPUTER VENGONO UTILIZZATE CONTEMPORANEAMENTE ALTRE APPLICAZIONI, OCCORRE TENERNE CONTO ED EVENTUALMENTE UTILIZZARE UNA MACCHINA PIU' PERFORMANTE.**

**Il software Atlas crea un utente denominato AtlasUser, tale utente deve essere usato solamente dal programma Atlas e ne il nome ne la password NON devono essere modificati.**

Prima di procedere all'avvio, è necessario disattivare il Firewall di Windows e qualunque sessione di Desktop Remoto o sessioni VPN in uso, ed eventualmente procedere alla disattivazione dell'Antivirus se fosse tra gli Antivirus considerati "incompatibili", secondo la scheda di risoluzione al link

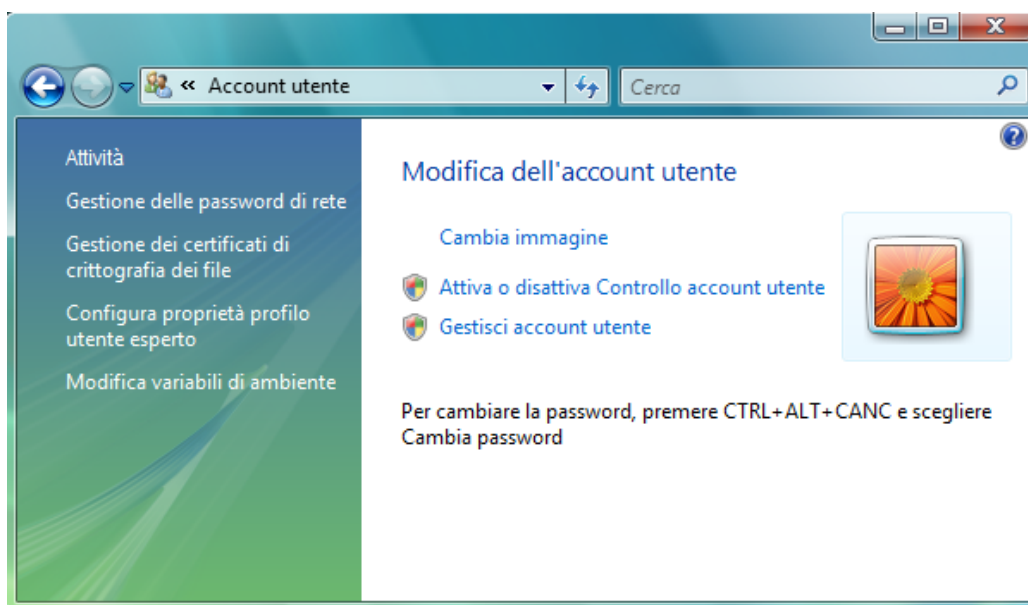
<http://atlas.aicanet.it/info/04documentazione/installazione.html>

## CONFIGURAZIONE CONSIGLIATA PER O.S. VISTA

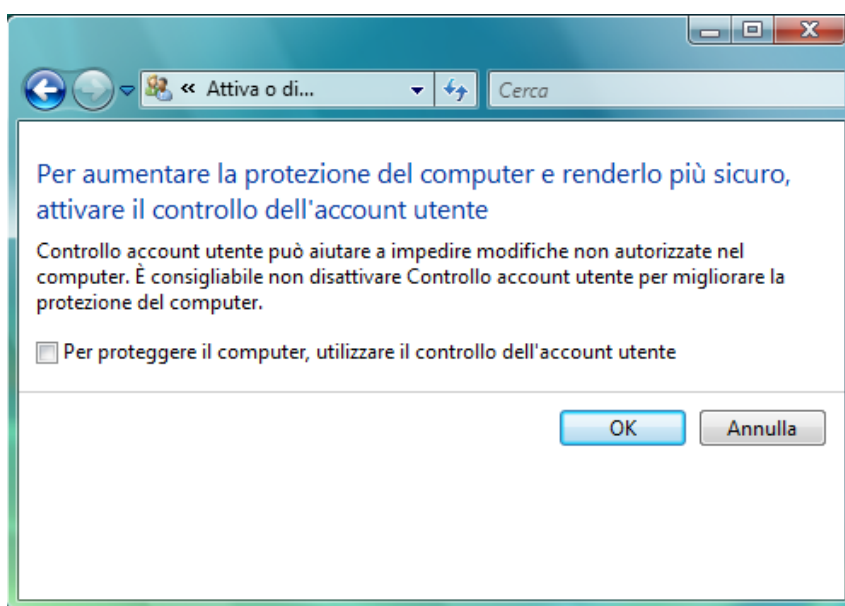
Per una corretta installazione di Atlas su sistemi operativi Windows Vista , si consiglia di disattivare la funzionalità **“Controllo Account Utente”** .

**Procedura per sistemi Windows Vista :**

- Accedere al **Pannello di Controllo > Account Utente > Account Utente**
- Cliccare su **“Attiva o Disattiva controllo Account Utente”**



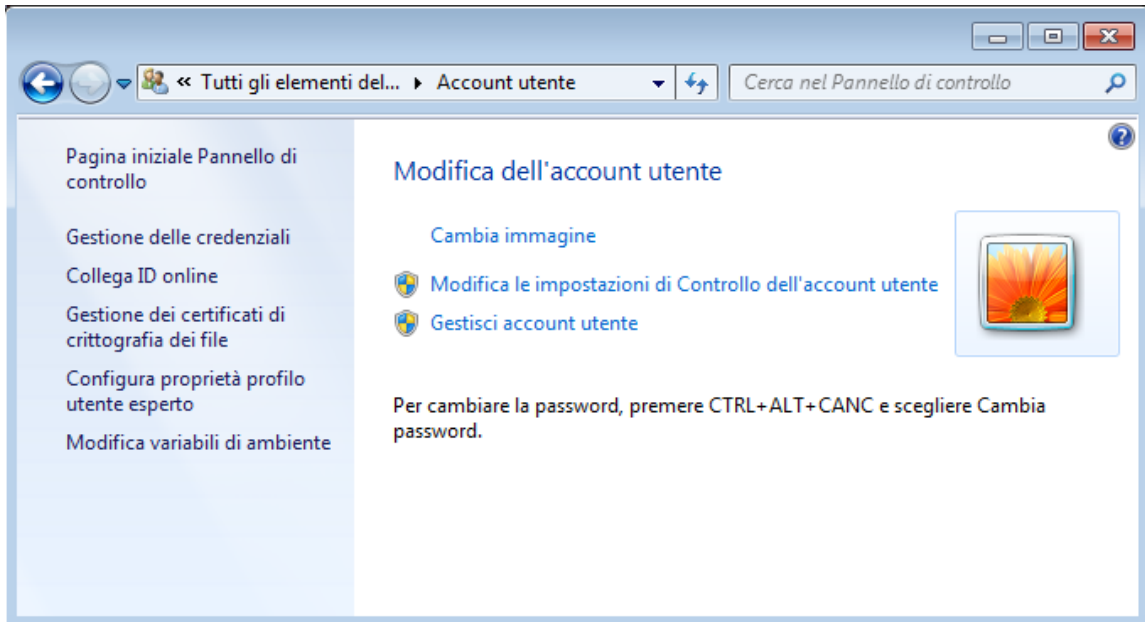
- Togliere il segno di spunta dalla casella **“Per proteggere il computer utilizzare il controllo dell’account utente”** e cliccare su OK



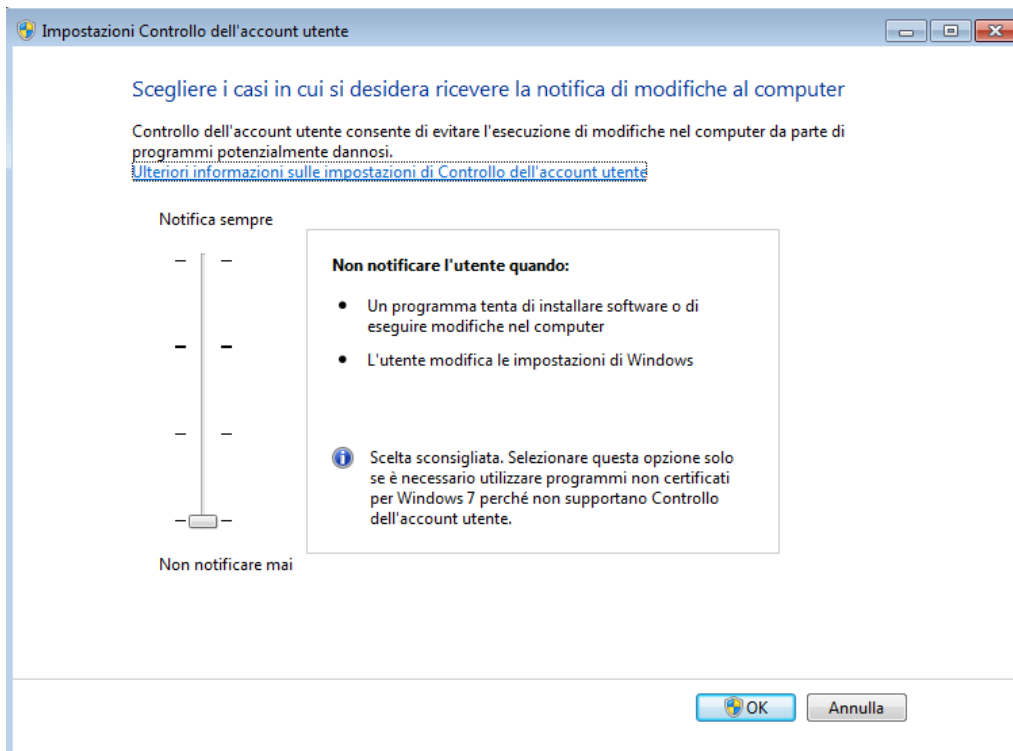
- Riavviare il computer per rendere effettive le nuove impostazioni

## CONFIGURAZIONE CONSIGLIATA PER O.S. WINDOWS 7

- Accedere al **Pannello di Controllo > Account Utente > Account Utente**
- Cliccare su **“Modifica le impostazioni di Controllo dell’account utente”**



- Impostare il livello di notifica su : **“Non notificare mai”**



- Riavviare il computer per rendere effettive le nuove impostazioni

## PROBLEMA RISCONTRATO

- Dopo aver premuto il pulsante di **Avvio**, il software carica per un certo periodo di tempo senza essersi avviato (Fig.1).



Fig.1

## SOLUZIONI

### 1 - AGGIUNTA DELL'UTENET ATLASUSER AL GRUPPO ADMINISTRATORS

- Verificare che l'utente denominato **AtlasUser** appartenga al gruppo **Administrator**, per far ciò occorre accedere al pannello degli utenti e gruppi locali di Windows, digitando **LUSRMgr.MSC** nella barra di ricerca di Windows (oppure **Start -> Esegui** su sistemi **Windows XP**) (Fig. 2):



Fig. 2

- Selezionando la cartella **Utenti** comparirà l'elenco degli utenti di Windows, accedere alle proprietà dell'utente **AtlasUser** facendo doppio clic (Fig. 3):

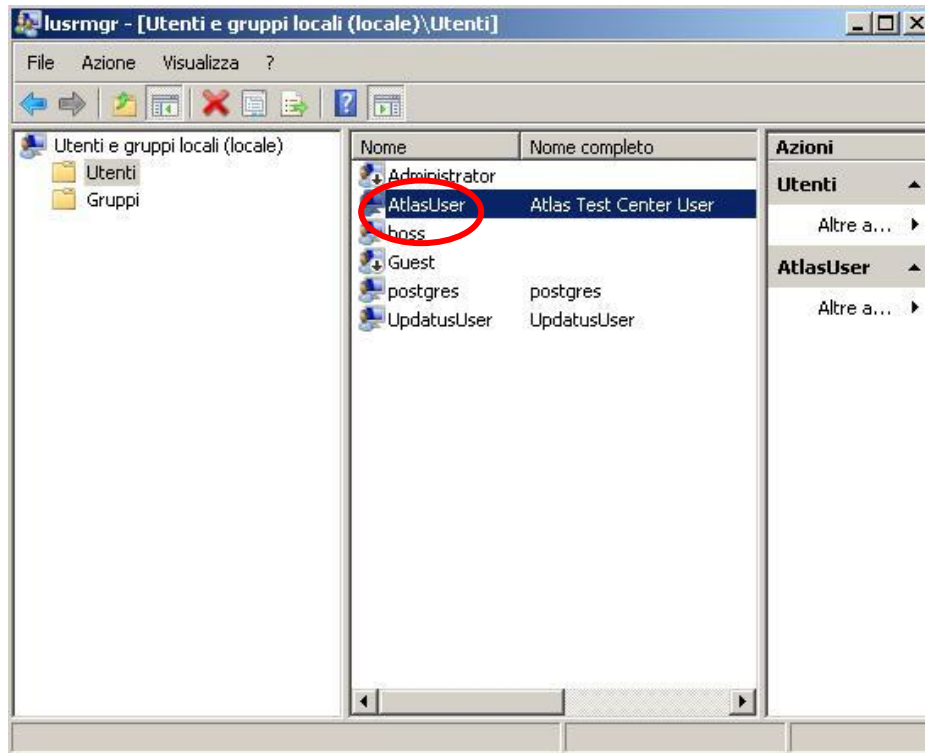


Fig.3

- Nella scheda Generale, spuntare le voci come da Figura 4:

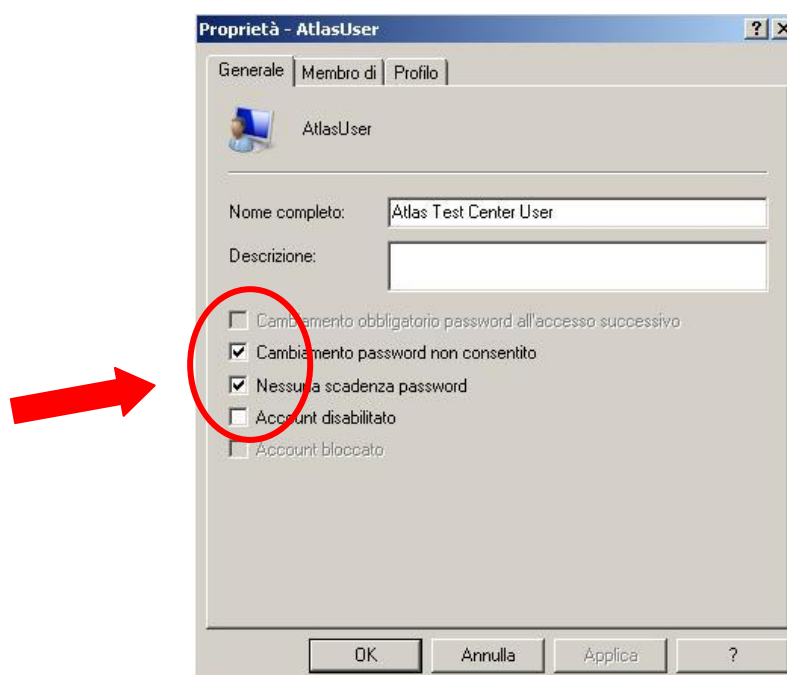


Fig. 4

- Passare alla scheda “**Membro di**” e cliccare su “**Aggiungi**” (Fig. 5):

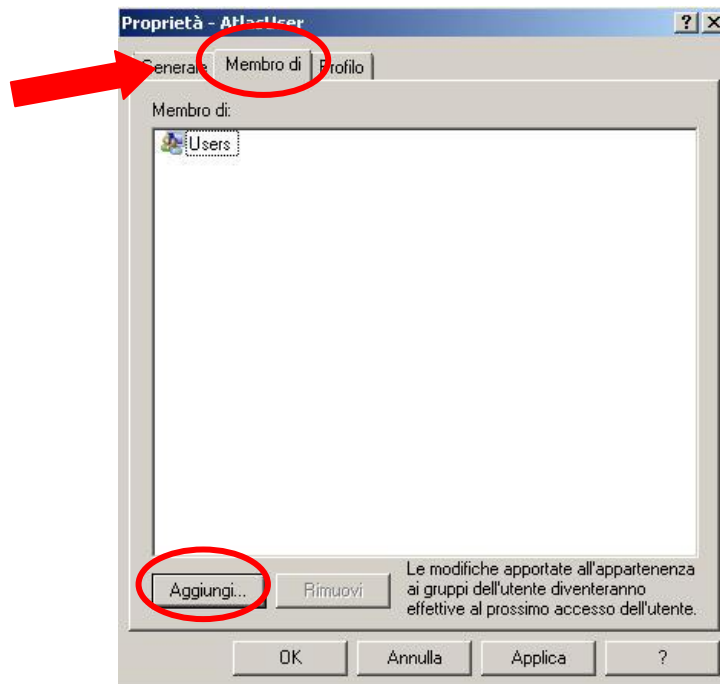


Fig. 5

- Digitare il termine “**administrators**” e cliccare “**OK**” (Fig. 6):

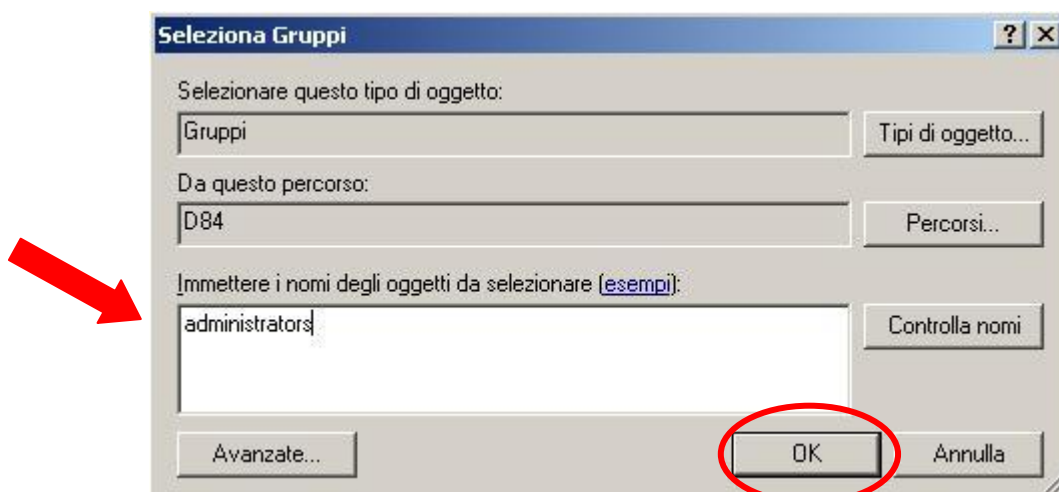


Fig. 6

**Rendere effettive le modifiche cliccando sul pulsante “Applica” e, dopo il RIAVVIO del computer, provare ad avviare Atlas Test Center Manager.**

## 2 - AGGIUNTA DELL'UTENET ATLASUSER AL GRUPPO DOMAIN ADMINISTRATORS

Nel caso in cui il computer sia in un dominio, occorre aggiungere l'utente **AtlasUser** al gruppo **Domain Administrator**.

Procedere con l'apertura della scheda di controllo **Utenti e computer di Active Directory** (Fig. 7):

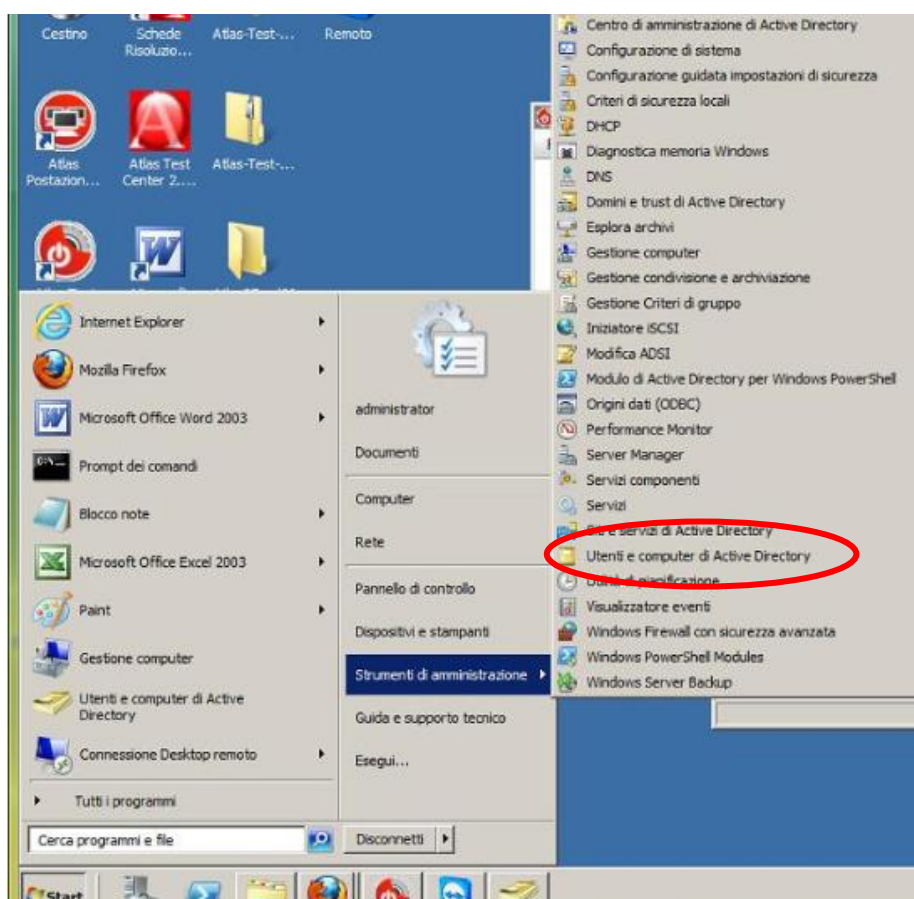


Fig. 7

Si aprirà una finestra contenente l'elenco degli utenti di dominio, fare doppio clic sull'utente **AtlasUser**;



Nelle proprietà dell'utente, andare nella scheda **“Membro di”** ed aggiungere il gruppo **“Domain Administrator”** (Fig. 8):



Fig. 8

**Se impostata, togliere la scadenza della password di questo utente, e rendere effettive le modifiche cliccando sul pulsante **“Applica”**.**

**Dopo il RIAVVIO del computer, provare ad avviare Atlas Test Center Manager.**

### 3 - MODIFICA DELLA CONFIGURAZIONE DI RETE

La configurazione scelta da Atlas durante l'installazione è di default il nome della macchina; è stato notato che in alcune configurazioni il software non riesce a completare correttamente l'avvio a causa di conflitti di rete, specie se sulla macchina sono presenti due schede di rete: occorre modificare tale configurazione, sostituendo il nome macchina con l'indirizzo IP.

Per sapere quale indirizzo IP utilizza il computer, aprire il prompt dei comandi di Windows digitando nella barra di ricerca **cmd** (**Start -> Esegui su sistemi Windows XP**) (Fig. 9):

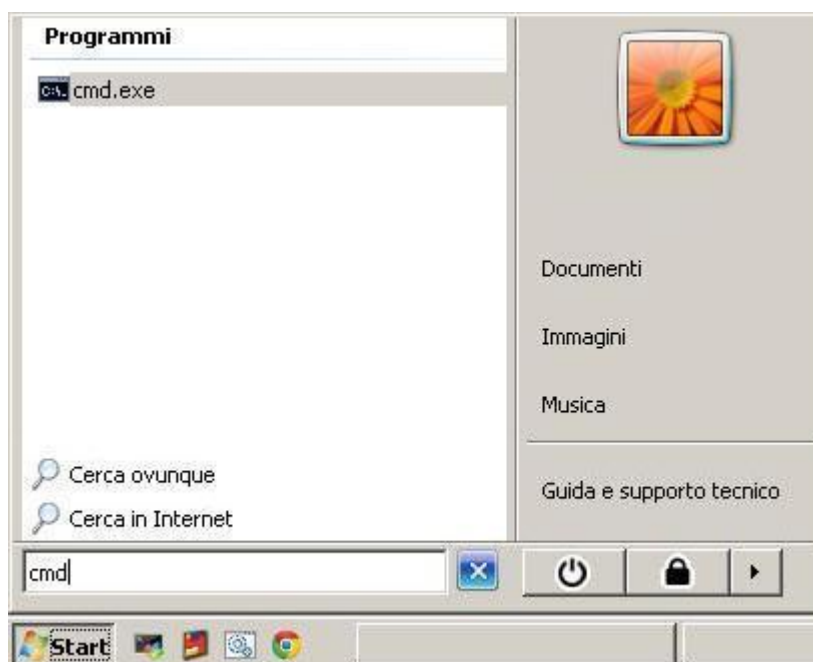
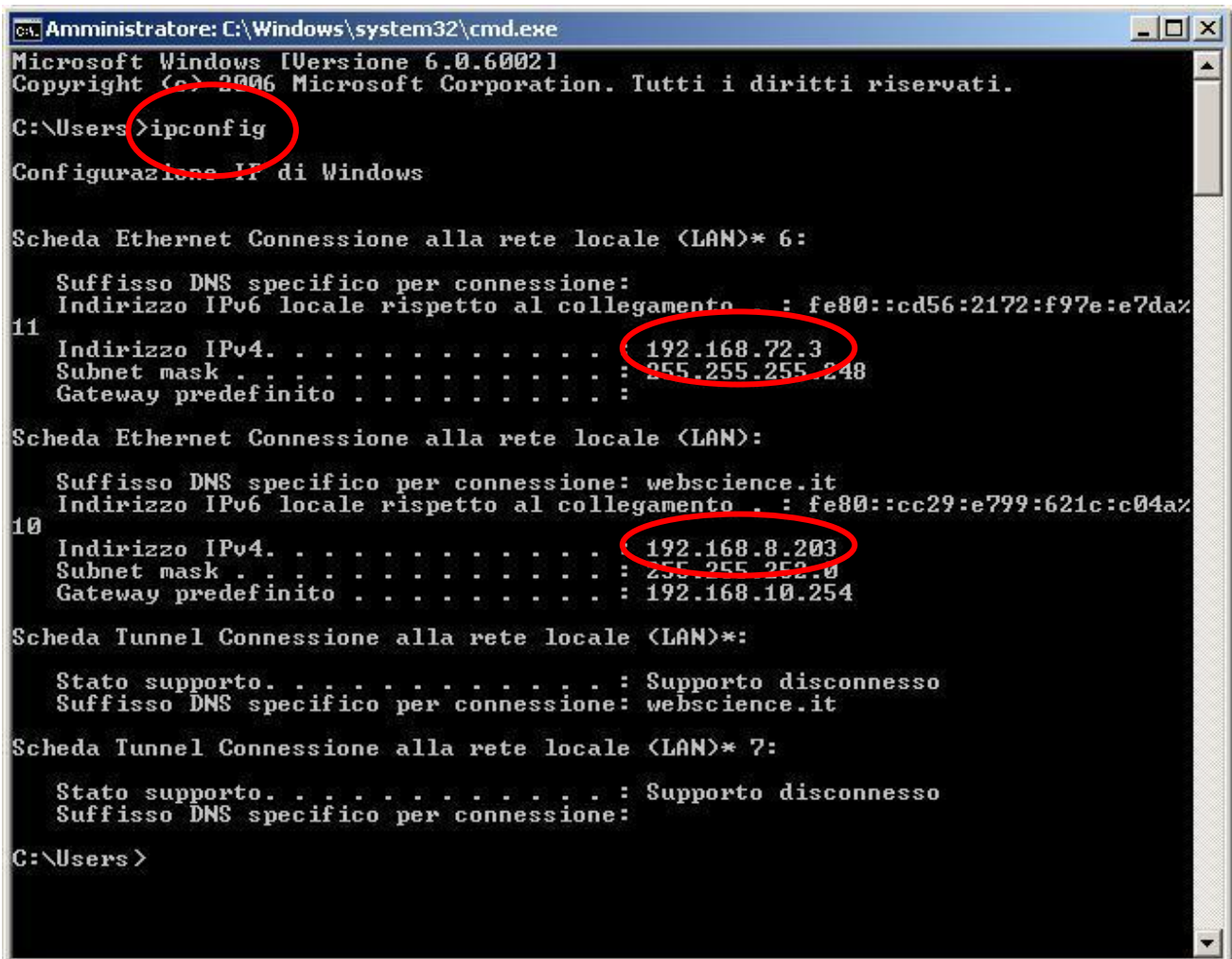


Fig. 9

Nella successiva finestra digitare **ipconfig** e premere il tasto “**INVIO**”, copiare poi il valore numerico corrispondente all’**indirizzo IP** (Fig.10):



```
Amministratore: C:\Windows\system32\cmd.exe
Microsoft Windows [Versione 6.0.6002]
Copyright (c) 2006 Microsoft Corporation. Tutti i diritti riservati.
C:\Users>ipconfig
Configurazione IP di Windows

Scheda Ethernet Connessione alla rete locale (LAN)* 6:
    Suffisso DNS specifico per connessione:
    Indirizzo IPv6 locale rispetto al collegamento . : fe80::cd56:2172:f97e:e7da%
11
    Indirizzo IPv4. . . . . : 192.168.72.3
    Subnet mask . . . . . : 255.255.255.248
    Gateway predefinito . . . . . :

Scheda Ethernet Connessione alla rete locale (LAN):
    Suffisso DNS specifico per connessione: webscience.it
    Indirizzo IPv6 locale rispetto al collegamento . : fe80::cc29:e799:621c:c04a%
10
    Indirizzo IPv4. . . . . : 192.168.8.203
    Subnet mask . . . . . : 255.255.252.0
    Gateway predefinito . . . . . : 192.168.10.254

Scheda Tunnel Connessione alla rete locale (LAN)*:
    Stato supporto. . . . . : Supporto disconnesso
    Suffisso DNS specifico per connessione: webscience.it

Scheda Tunnel Connessione alla rete locale (LAN)* 7:
    Stato supporto. . . . . : Supporto disconnesso
    Suffisso DNS specifico per connessione:

C:\Users>
```

Fig. 10

Tale valore va usato come configurazione di **Atlas Test Center Manager**, cliccando su **Impostazioni**.

L’esempio qui mostrato si riferisce ad un computer con doppia scheda di rete, in questo caso se non dovesse funzionare con il primo indirizzo occorre testare anche il secondo, mantenendo la configurazione ottimale che consente l’avvio del software.



#### 4 - REIMPOSTAZIONE DELLA CONFIGURAZIONE DI RETE IN ATLAS TC MANAGER

Talvolta si rende necessario configurare nuovamente le impostazioni di rete all'interno di Atlas TC Manager, anche in presenza di una configurazione apparentemente corretta .

Cliccando quindi sul tasto “Impostazioni”, reimpostare nuovamente l’indirizzo IP o il nome macchina già precedentemente configurato, anche se corretto .



**Nel caso di difficoltà nell’installazione, inviare una comunicazione all’Help Desk specificando:**

- **Codice Test Center**
- **Esposizione del problema riscontrato**
- **Contatto telefonico (anche cellulare)**
- **Log di Atlas ( Strumenti -> Raccolta Log )**

**Per qualsiasi delucidazione, informazione, supporto tecnico o dubbio contattare l’Help Desk Atlas attraverso i seguenti canali:**

- Telefono: **02 697733**
- Mail: [supporto-atlas@webscience.it](mailto:supporto-atlas@webscience.it)
- Ticket: <https://teca.aicanet.it/areaatlas/helpdesk-ticketing/>